

장애학생 무인정보단말기 교육 콘텐츠 구성

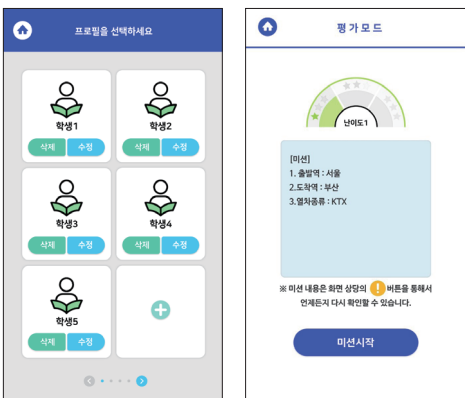
실습 모드

- 실습 모드에는 현재 사용 중인 다양한 무인정보단말기와 거의 유사한 형태와 기능을 반영하였습니다. 실습 모드에서는 무인정보단말기의 사용방법을 언제든지 연습할 수 있습니다.



평가 모드

- 학생들의 무인정보단말기 교육 성과를 파악하고자 할 때에는 평가 모드를 실행하면 됩니다.
- 평가 모드에서는 학생들의 수행수준을 고려하여 난이도를 선택할 수 있으며, 각 학생이 수행평가에 참여한 결과는 평가 결과에서 확인할 수 있습니다.



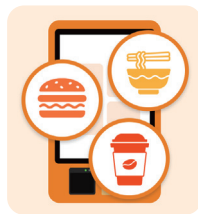
평가 대상 학생 계정 생성/선택

난이도 선택/평가 모드 미션시작

장애학생 무인정보단말기 교육 콘텐츠 이용방법



장애학생 무인정보단말기 교육 콘텐츠는 안드로이드 기반 스마트폰과 태블릿 PC에서 다운로드 받아 실행할 수 있습니다.



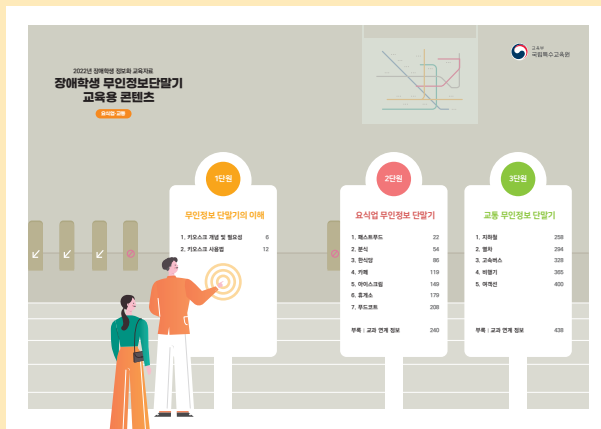
무인정보단말기 요식업 앱



무인정보단말기 교통 앱

활용 안내서

장애학생을 대상으로 무인정보단말기 교육을 할 때 사용할 수 있는 활용 안내서를 PDF로 제작하였고, 다운로드 받아 이용할 수 있습니다.



<https://www.nise.go.kr/sub/info.do?m=041301&s=eduable&page=0415>
QR 코드를 스캔하시면 장애학생 무인정보단말기 콘텐츠 사이트에 접속하실 수 있습니다.



2022년 장애학생 정보화 교육자료

장애학생 무인정보단말기 교육용 콘텐츠

요식업 교통



장애학생 정보화(무인정보단말기) 교육자료 개발 사업

무인정보단말기(키오스크)는 다양한 정보서비스와 업무의 자동화를 통해 사용자들이 편리하게 이용할 수 있도록 설치한 기기를 의미합니다.



국립특수교육원에서는 '2022년 장애학생 정보화 교육자료 개발' 사업을 통해 요식업과 교통에 관한 장애학생 무인정보단말기 교육 콘텐츠를 개발하였습니다.

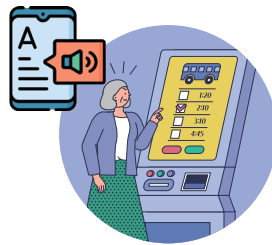


장애학생 무인정보단말기 교육 콘텐츠의 특징

교육현장의 효과적인 활용을 위하여 교수모형에 근거한 설계를 하였고, 장애학생을 위한 접근성 지원, 맞춤형 실습 템플릿 제작 지원, 개인별 수행평가 결과 지원 등의 기능을 제공하고 있습니다.

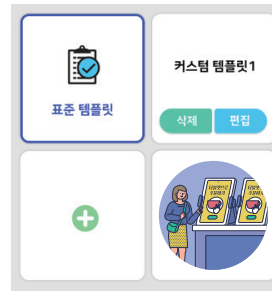
장애 접근성 대응

상징과 글자를 함께 제공하는 직관적인 UI로 제작하였고, 음성과 자막을 제공하며, 모든 메뉴에서 TTS를 지원하는 등 다양한 접근성 편의를 제공하였습니다.



맞춤형 실습 템플릿 제작 지원

사용자는 커스텀 템플릿을 이용하여 편집할 수 있습니다. 이를 통해 지역이나 환경에 맞는 다양한 무인정보단말기 교육 콘텐츠를 스스로 만들 수 있습니다.



개인별 성취결과 제공

무인정보단말기 교육 성과를 파악하기 위하여 평가 모드를 개발하였습니다. 평가 모드에서는 학생들의 수행수준을 고려하여 난이도를 선택할 수 있으며, 개인별로 성취결과를 기록할 수 있습니다.



특수교육 현장에 필요한 활용서

장애학생 무인정보단말기 교육 콘텐츠는 PDF로 제작한 활용 안내서와 교수학습과정안을 함께 제공합니다. 특수교육 상황과 교육과정 운영을 고려하여 다양하게 변형하여 사용하시면 됩니다.



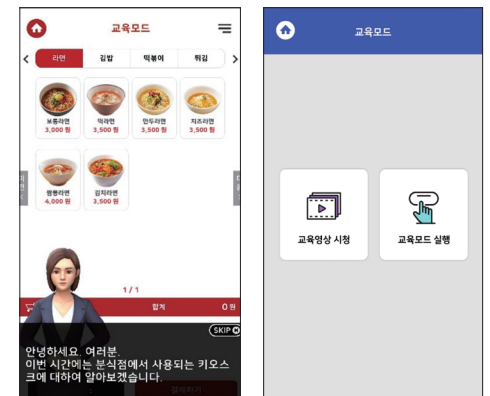
장애학생 무인정보단말기 교육 콘텐츠 구성

장애학생 무인정보단말기 교육 콘텐츠에서는 교육 모드, 실습 모드, 평가 모드와 같은 다양한 기능을 제공하여 교사의 수업뿐 아니라 학생 스스로 학습할 수 있도록 구성하였습니다.



교육 모드

- 가상의 선생님이 무인정보단말기의 사용방법을 설명하고, 자막을 함께 제공하였습니다.
- 학생들이 무인정보단말기 사용과정을 모델링 학습을 할 수 있도록 교육영상을 제공하였습니다.



음성과 자막을 함께 제공

교육 방식 선택 가능